

GUANGZHOU AEROTROPOLIS
DEVELOPMENT DISTRICT

广州空港经济区

目录

-
- 01 千年商都 南国明珠——广州

 - 03 世界枢纽港 国际航空城——广州空港经济区

 - 05 国家战略

 - 06 发展定位

 - 07 空间布局

 - 09 重点发展产业

 - 13 重大规划

 - 19 重要载体

 - 21 发展优势

 - 25 营商环境

 - 29 招商引资政策
-

广州空港经济区管理委员会

地址：广州市越秀区人民北路 686 号

联系电话 Tel: 020-36069273
020-36062111

传真 Fax: 020-36062000
网址 Website: <http://kgw.gz.gov.cn/>





千年商都 南国明珠

广州



充分发挥国家中心城市和综合性门户城市引领作用，全面增强国际商贸中心、综合交通枢纽功能，培育提升科技教育文化中心功能，着力建设国际大都市。

——《粤港澳大湾区发展规划纲要》



广州是具有 2200 多年历史的文化名城，古代海上丝绸之路的始发地，中国历史最悠久且唯一从未关闭过的对外通商口岸，素有“千年商都”的美誉。

广州滨临南海，毗邻港澳，城市面积 7434.4 平方公里，2021 年实现 GDP2.82 万亿元，是国家重要的中心城市，中国最具经济活力的珠江三角洲都市圈的核心城市，是中国改革开放的先行地和重要国际门户，有中国“南大门”之称。

经过改革开放 40 多年来的快速发展，广州已崛起为一座国际化、现代化的大都市，成为中国重要的国际贸易中心、航运中心和物流中心，与世界 200 多个国家和地区形成了密切的经贸往来，吸引了包括 330 家世界 500 强在内的数万家企业投资兴业，多次被评为“福布斯中国大陆最佳商业城市”。

2022 年市政府工作报告提出“坚持产业第一，制造业立市”，着眼实体经济，加快转变发展方式，把制造业做实做强做优。“十四五”规划和 2035 年远景目标中指出，要高质量建设国际消费中心城市，全面促进消费，增强消费对经济发展的基础性作用。

世界枢纽港、国际航空城

——广州空港经济区



广州空港经济区重点发展区域 116 平方公里，全国三大枢纽机场之一——广州白云国际机场坐落其中，多条高速公路、轨道交通、地铁贯穿区内，临空高端产业加快集聚、创新资源要素高效汇集，是山水交融、交通便利、创新活力的航空大都市。

其中，广州白云机场综合保税区总面积 2.943 平方公里，包括紧邻机场跑道的中区（2.296 平方公里）和位于白云区钟落潭镇的南区（0.647 平方公里）两部分，是全国少有的实现“区港一体化”运作的综保区之一，也是广州国家跨境电商综试区的核心功能区，区内已全面复制自贸区相关先行先试政策。

2016 年 12 月，国家发改委、民航局批复《关于支持广州临空经济示范区建设的复函》支持广州设立临空经济示范区，示范区总面积共 135.5 平方公里。《广州市临空经济区条例》自 2022 年 1 月 1 日起施行，广州空港经济区管委会开始在临空经济区行使广州市人民政府相应的管理权限，广州推进临空经济高质量发展将迎来加速度。

广州市“十四五”规划纲要提出，打造广州空铁融合经济示范区。空铁融合经济示范区位于广州中北部，规划面积 373 平方公里，是强化国际综合交通枢纽功能、推进粤港澳大湾区建设、服务构建新发展格局的重要举措，对推动广州实现老城市新活力和“四个出新出彩”、广东实现“四个走在全国前列”具有重要意义。

《广州临空经济发展“十四五”规划》于 2021 年 9 月 13 日印发实施，明确着力建设粤港澳大湾区综合交通枢纽门户、国际交流与展贸中心、现代航空物流中心，加快建设高端产业和高端人才集聚区、特殊监管区域升级发展样板区，打造便捷高效、产业集聚、生态智慧的世界级空港，实现临空经济高质量发展，推动广州发展成为国内大循环的中心节点城市和国内国外双循环的战略链接城市的发展目标。





国家战略

着力把北京、上海、广州机场建成功能完善、辐射全球的大型国际航空枢纽。

——《国务院关于促进民航业发展的若干意见》

强化上海、广州等国际枢纽机场功能。

——《推动共建丝绸之路经济带和 21 世纪海上丝绸之路的愿景与行动》

提升广州和深圳机场国际枢纽竞争力，推进广州、深圳临空经济区发展。

——《粤港澳大湾区发展规划纲要》

2016 年 12 月，国家发改委、民航局《关于支持广州临空经济示范区建设的复函》，批复同意设立广州国家级临空经济示范区：广州市政府围绕国家重要中心城市建设，加快构建枢纽型网络城市，着眼提高全球资源配置能力，重点将国际航空枢纽打造成为广州新的动力源和增长极，使广州空港经济区成为枢纽功能完善、临空产业集聚、体制机制创新的新兴功能区域。

发展定位

国际航空枢纽

实施国际化发展战略，加强国内干支线整合衔接，积极拓展国际航线网络，提升客货中转能力，完善综合交通体系，实现多种交通方式高效衔接，增强人流、物流的中转和集散能力，打造功能完善、辐射全球的国际航空枢纽，促进与“一带一路”沿线国家空中航线的互联互通。

生态智慧现代空港区

科学规划生产、生活、生态功能区，践行绿色、低碳发展理念，注重生态环境和人文环境建设，以航聚产、以产促区，打造绿色、生态、智慧现代空港区。

临空高端产业集聚区

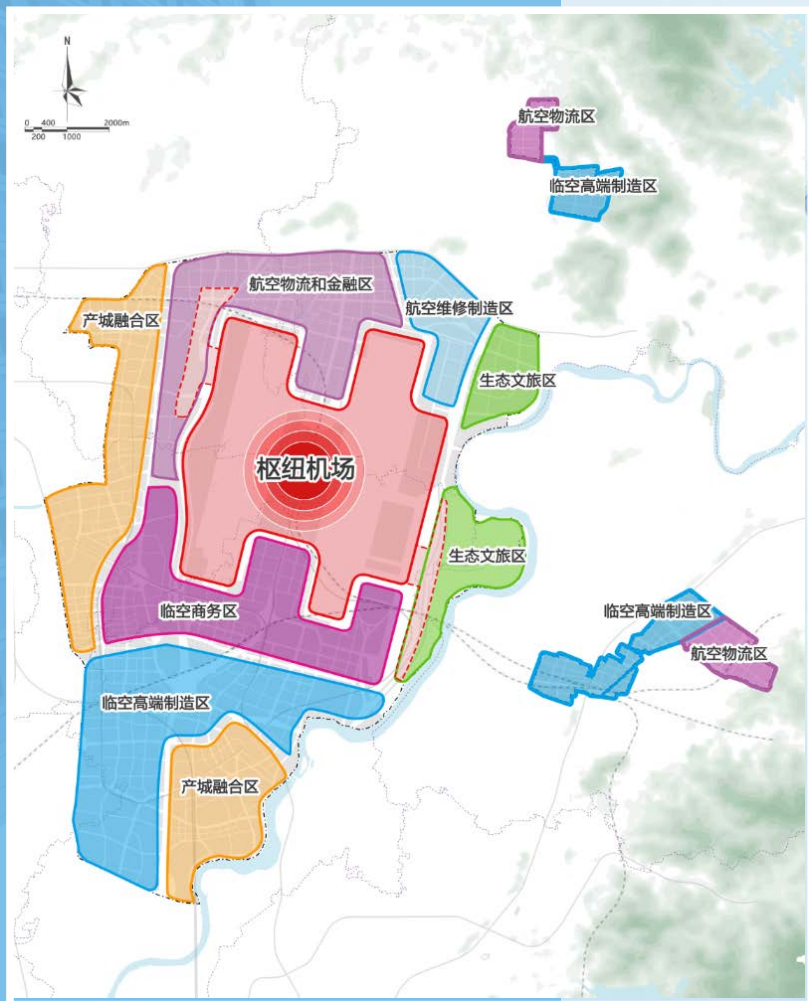
实施“创新驱动”发展战略，加快航空运输、维修、制造、通航、金融、空港能源等民航相关重点领域的创新发展，鼓励高附加值航空产品研发制造。积极参与全球化进程和国际分工，促进与航空密切相关的高端服务业、高新技术产业和先进制造业优化升级，推动地区经济迈入全球价值链高端环节，努力建成航空要素流动开放、创新资源集聚、产业集约高端、资金技术汇集的临空高端产业集聚区，为广州建设全球资源配置中心提供支撑。

空港体制创新试验区

积极推进临空经济体制机制创新，在理顺广州空港经济区管理体制、提高通关效率、口岸建设、扩大双向开放、行政服务、复制应用自贸区改革经验等方面率先取得突破，在“一国两制”下探索建立与港澳机场的合作机制，探索临空经济驱动区域经济发展的新模式，营造国际一流的投资和营商环境，提供国际一流的机场服务，建设成为国际一流的空港经济区。

空间布局

构建空港经济区“一核六区”产业发展空间布局，围绕枢纽机场核心，建设六大功能区，全面释放航空优势，培育万亿级临空经济商圈。



枢纽机场

发展航空国内外客货运，提供航空运营服务保障，引领临空产业发展。提供航空管理、通关、检验检疫、运控、地勤等管理服务，航油、航材、航食等运输配套服务，培训、信息、技术服务等用户支援服务。

临空商务区

位于机场南侧空港经济区中部。重点发展现代服务业。集聚软件研发、人工智能、大数据、云计算等高新技术产业及航空公司、临空高新技术企业总部。依托机场南工作区、空港中央商务区、T3门户商务园等形成的港前“U”型区域地上地下空间，发展高端商业、会议展贸、文化创意等临空服务业。

航空物流和金融区

位于广州空港经济区北部、东北部和东南部。发展保税物流、国际分拨、冷链物流、快递转运、跨境电商、航空货代、第三方物流、第四方物流和高端商品流通等。依托广州白云机场综合保税区（中区），发展航空金融和服务外包等。

航空维修制造区

位于广州空港经济区东北部。以航空维修业为主，重点发展机体维修、附件维修与翻修、发动机维修、飞机客改货、公务机维修与改装、飞机拆解、维修人员培训等飞机维修及配套产业。布局为飞机大修与改装相配套的航空零部件制造、航材供应等产业。设立航材库，积极开展飞机及飞机航材交易业务。

临空高端制造区

位于广州空港经济区南部、东北部和东南部。重点发展发动机制造、航空材料制造、航空机载电子设备制造、整机生产组装等航空制造业，以及临空指向性强、科技含量高、创新性强的精密仪器制造、智能制造、信息技术、美丽健康等产业。

产城融合区

位于广州空港经济区南部和西部。主要为航空枢纽建设和临空产业发展提供必要的综合配套、商业配套、居住配套和生活服务等。建设机场安置区、国际空港小镇，推动城乡融合、产城融合，推进临空特色新型城镇化。

生态文旅区

重点在流溪河、铁山河、清水河等河流沿边及机场高速、北二环等道路沿线建设生态廊道和生态保护区域，规划建设一批公共绿地和生态公园，发展都市农业、康养文旅、休闲产业等。





重点发展产业



四大航空核心产业



航空维修产业

加快建设世界级飞机维修中心、全球客改货实施中心、国际航材分拨共享中心、公务机维修改装中心、飞机零部件制造中心。空客和波音“客改货”项目先后落户投产，成为全国唯一引进全球两大飞机制造商客改货项目所在地、国内飞机维修及客改货业务的重要一极。



现代航空物流产业

建设空港型国家物流枢纽，推动构建国际领先的“枢纽+通道+网络”物流运行体系。



通用航空产业

重点发展通用航空运营服务、应急救援、维修改装翻新、航材交易、航空金融、培训教育、展示交易等通用航空服务业，培育发展通用航空零部件研发制造业，构建通用航空全价值产业链。



航空运营服务保障产业

优化机场功能区布局，完善机场及驻场单位业务用房、空管设施、供油设施等基础配套，加大口岸查验单位保障力度，提升航空配餐服务保障能力。





三大临空高新技术产业



先进制造产业

围绕航空制造、无人机、智能制造等领域，打造临空先进制造新高地。重点扶持航空发动机、航空机载设备及系统、航空新材料、飞机零部件等制造产业。



新一代信息技术产业

积极发展集成电路产业，大力发展集成电路设计、制造及封装测试，培育半导体元器件、集成电路装备和材料产业，鼓励支持突破核心技术。



高端医药产业

建设临空医药产业园，发挥广州生物医药、高端医疗装备以及中医药产业领域优势，对标全球生物医药和生命健康产业前沿领域，加快抗体、免疫治疗等高端生物制品、新型药物研发及产业化，推动高端影像设备、植介入器械与治疗设备等领域发展。

四大临空现代服务业



临空总部经济

积极吸引国内外航空公司总部及国际航空组织机构，打造航空总部集群。引进智能制造、新一代信息技术等领域国内外优秀企业的区域总部。集聚航空金融企业总部、临空电子商务企业总部以及相关行业协会总部等。

临空商贸会展产业

加快空港中央商务区建设，建成集会展、商务、酒店、文旅、总部等于一体的粤港澳大湾区临空标志性综合体。

临空金融服务产业

大力发展飞机融资租赁、飞机航空物流金融业务，形成集信贷、融资租赁、航空股权投资、商业保理、航空保险、担保于一体的航空金融综合服务体系。

临空商旅文创产业

结合广州白云国际机场三期扩建工程，做好区域规划，点面结合发展商旅文创产业。开发以航空、高新科技、历史等文化体验为主要内容的特色文化旅游线路，打造面向全国、连接全球的世界级旅游目的地。



重大规划

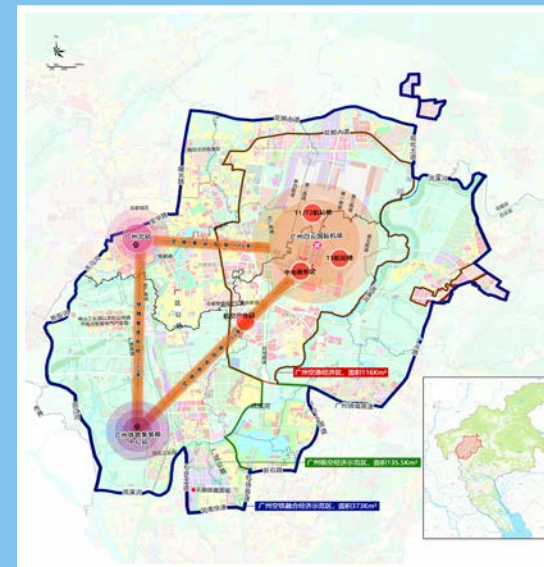
广州白云机场综合保税区

广州白云机场综合保税区(以下简称机场综保区)位于广州空港经济区内,总面积2.943平方公里,分为中区和南区2个区块。其中,中区占地2.296平方公里,紧邻白云国际机场;南区占地0.647平方公里,位于白云区钟落潭镇。机场综保区一期于2014年4月通过国家验收,并于同年7月封关运作;2019年6月,二期通过国家验收。机场综保区是全国少有的包含机场口岸操作区,并实现“区港一体化”运作的综合保税区之一,是广州国家级跨境电商综合试验区的核心功能区。区内全面复制自贸试验区先行先试相关政策,具有保税加工、保税物流、保税服务等核心功能,海关、外管、工商、税务等部门在区内集中办公,24小时全天候通关,入区企业可享受税收优惠、海关特殊监管、对外经贸及外汇管理等相关政策,是我国对外开放程度最高、综合功能最强、配套政策最完善、通关手续最便利的海关特殊监管区域之一。



空铁融合经济示范区

《广州空铁融合经济示范区规划建设思路》有关内容已纳入市“十四五”规划纲要,正积极争取国家、省支持,推动平台能级提升。围绕白云机场、广州北站、广州铁路集装箱中心站(大田站),规划建设广州空铁融合经济示范区,充分发挥空港面向全球各地和陆港连接内陆腹地的战略链接优势,构建全球一流空铁客货复合型交通体系和空铁融合型产业集群,汇聚人流、物流、资金流和信息流,畅通国民经济循环,服务国家发展大局。



广州空港新城

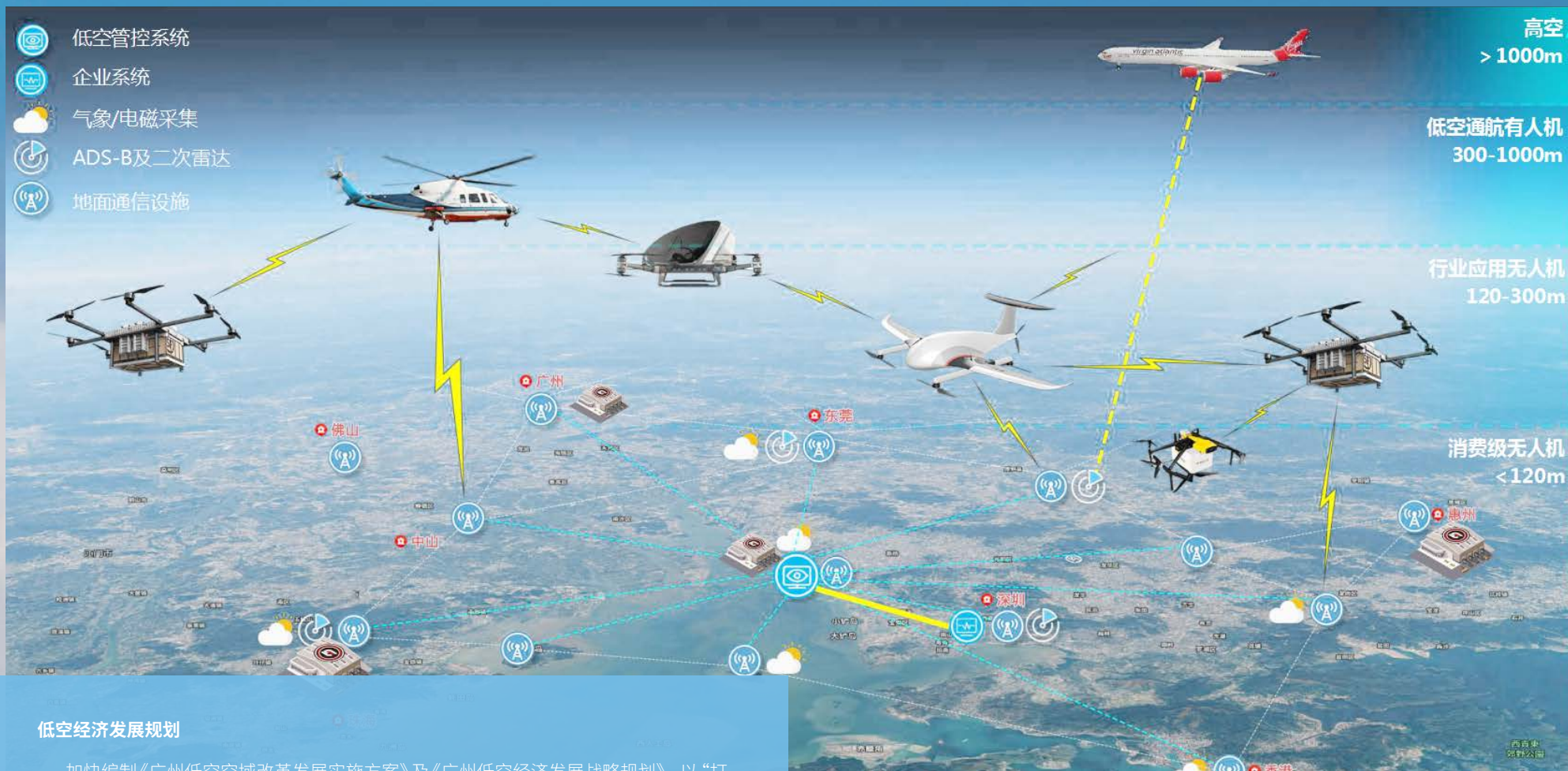
以会展中心为核心，综合地上地下空间开发，打造中央商务区，辐射带动综保区、总部产业园区、制造区，将广州空港经济区升级为广州空港新城，加快打造成为国际商贸与交往的价值高地。实施“一核两翼”计划，以“U港”为核心，东翼连接流溪河“一河两岸”，建设“中国印象·田园岭南·国家空港农旅综合体”；西翼连接总部经济区，以会展为龙头，带动总部经济、创意产业、酒店商业、电子竞技等业态发展，建设空港新城商务区，共同打造空港新城一期，总面积 21.65 平方公里。



广州空港中央商务区

位于广州空港经济区核心位置、白云机场南侧，毗邻白云机场商务航空服务基地，距离白云机场 T1/T2 航站楼约 2 公里、T3 航站楼约 1 公里，靠近广州地铁 3 号线和 9 号线交汇点，区位优势明显。广州空港中央商务区项目打造集会展、商务、酒店、文旅、总部于一体的粤港澳大湾区临空标志性综合体，未来将建设成为融入城市生产生活的国际枢纽港、广州国际商贸与国际交往的新高地。





低空经济发展规划

加快编制《广州低空空域改革发展实施方案》及《广州低空经济发展战略规划》，以“打造低空空域改革样板城市、空中交通智慧城市、智能航空产业标杆城市”为目标。

围绕产业集聚、现代物流体系建设等多方面开展工作：发挥广州现有产业优势，大力协助通航头部企业做大做强。加大通航整机及零部件制造、维修、供应等产业引进力度，开拓低空经济投融资、保险、租赁市场，实现广州在传统通航航空器生产制造、无人机研发制造领域进入全国第一梯队优势；开展无人系统在物流配送、应急救援等领域产业化应用，以物流场景为切入点，打造基于无人系统的“枢纽+网格+终端”三级物流配送网络。



重要载体



广州空港中心总部经济园

项目位处航空总部商务区，属“空铁联运”综合交通枢纽中心地段。位于地铁9号线清塘站上盖，10分钟可到达机场，30分钟可覆盖广州核心城区。园区内打造了广州空港众创空间、广州临空产业孵化器、广州空港·智荟花都（国际）青创基地，临空产业集聚，服务功能完善，空港品牌效应凸显。



广州白云机场综保区（南区）跨境电商孵化基地

项目位于白云机场综合保税区南区，项目占地面积约50亩，总建筑面积约8万平方米，产品主要为仓库、宿舍、食堂及其他生活配套设施，为跨境电商龙头企业和物流供应链企业、保税仓储企业提供保税仓储物流空间，并为园区入驻企业提供生活、娱乐、休闲等配套服务。



广州白云机场综保区（中区）华南生物医药制品分拨中心和航空跨境产业园

项目位于广州白云机场综保区（中区），项目占地面积约100亩，总建筑面积约16万平方米，产品主要为仓库、办公设施，为区内医药物流、航材分拨等临空产业提供发展空间，重点打造华南生物医药制品分拨中心和服务亚太地区的多功能航材支援中心。





发展优势



区位优势优越

广州地处京广大通道与沿海大通道的交汇处，是粤港澳大湾区城市群的核心、华南经济圈的中心，也是欧洲通达澳大利亚、东南亚通达北美地区的最佳中转地。广州空港经济区位于广州中北部，是广州的空中门户、产业门户、城市客厅。

枢纽功能凸显

白云国际机场是我国三大国际枢纽机场之一，截至 2019 年底，航线网络已覆盖全球 234 个航点，其中国际及地区航点 95 个。2019 年，实现机场旅客吞吐量 7338 万人次，货邮吞吐量 192 万吨，均列全国第三，其中旅客吞吐量位列全球第 11 位；2020 年，机场旅客吞吐量跃居全球第一，货邮吞吐量全国第二；2021 年，在新冠病毒肆虐全球的背景下，机场旅客吞吐量全国第一，货邮吞吐量逆势增长，达到 204.52 万吨，位列全国第二。目前，已有近 80 家航空公司在此运营。

交通衔接高效

高铁广州北站、大田铁路集装箱中心站紧邻白云国际机场，穗莞深城轨和广佛城轨在机场航站楼内相接，区内基本形成以机场高速、机场第二高速、花莞高速、广清高速、肇花高速、大广高速、京珠高速、北二环高速、武广高铁以及地铁 9 号线、3 号线北延线、14 号线为主要通道的对外快速交通网络。轻松实现半小时直达市中心，1-2 小时覆盖珠三角，3 小时通达中国主要城市及东南亚，12 小时抵达全球大部分城市。





产业基础扎实

区内进驻了中国南方航空、九元航空等基地航空公司。依托白云机场综合保税区建设，集聚了顺丰速运、圆通、中远、中外运等国内外物流龙头企业，初步形成以广州为中心、涵盖亚洲、辐射欧美的国际货运网络。



航空维修

广州飞机维修工程有限公司、广州新科宇航科技有限公司等企业，重点发展航线维修、机体维修、复合材料及部附件维修、航空器改装、发动机维修等服务，打造广州飞机维修基地。空客和波音“客改货”项目先后落户投产，成为全国唯一引进全球两大飞机制造商客改货项目所在地，国内飞机维修及客改货业务的重要一极。南航集团工程技术分公司挂牌成立，12家机务维修分公司同步成建制划入。

航空物流

依托联邦快递亚太转运中心、超级货站、白云国际物流园、国际1号货站等平台，促进跨境电商及航空物流产业集聚。顺丰速运、圆通、中远、中外运等国内外物流龙头企业已落户，初步形成以广州为中心、涵盖亚洲、辐射欧美的国际货运网络。

航空总部

区内已进驻中国南方航空、九元航空等基地航空公司，集聚国内外航空企业累计近80家，形成航空总部集群。



跨境电商

跨境电商业务量连续8年居全国空港首位，2021年机场口岸跨境电商进出口交易额突破1000亿元，成为全国首个跨境电商业务迈进千亿元大关的空港口岸，跨境电商国际枢纽港提前完成首期发展目标。

飞机租赁

大力发展飞机融资租赁业，已成功开展飞机、飞机发动机、飞行模拟器等航空设备租赁和旧飞机处置后再租赁等业务。

通用航空

支持白云国际机场FBO发展壮大，积极发展粤港澳大湾区、海南自贸港等通勤运输航线，重点拓展商务航空、短途客货运、直升机摆渡、空中观光旅游服务等通航业务。支持举办中国广州商务航空展，全面提升办展规模层级，提高广州通航产业国际影响力。

营商环境



体制机制创新

国家批复的《关于支持广州临空经济示范区建设的复函》，给予广州空港经济区在优化通关服务、监管模式、对外合作、投资便利化等方面支持政策。

广州市委、市政府出台《关于加快空港经济区开发建设的意见》，提出了 61 项支持措施和改革任务。

广东省政府给予广州临空经济示范区专项补助政策，支持示范区的产业发展。

广州市政府修订《广州空港经济区管理暂行办法》，赋予广州空港经济区控制性详细规划审批权、土地使用权出让、划拨审批权限等 50 多项市一级管理权限。

广东省人大常委会审议通过《广州市临空经济区条例》，标志着广州空港经济区管委会于 2022 年 1 月 1 日起，开始在临空经济区行使广州市人民政府相应的管理权限，广州推进临空经济高质量发展将迎来加速度。





优化政务服务

广州市出台《广州市营商环境综合改革试点实施方案》，提出8个方面37项改革措施，先行先试、大胆探索，高标准打造国际化法治化便利化营商环境，将深入开展压缩企业开办时间改革、工程建设项目审批制度改革、优化税收营商环境改革3项国家级改革试点任务。

广州空港经济区印发《进一步优化营商环境的若干举措》，从企业设立、项目建设、产业发展、企业融资、人才服务等方面出台24项创新措施，对企业做到“无事不扰，有求必应”打造营商环境“空港样本”。

提供“一站式”政务服务，设立企业代办服务工作站、组建首席服务官工作团队，为重点项目提供“一对一”保姆式服务。



商务配套完善

高铁广州北站、白云国际机场紧邻相接，未来可实现空铁联运。

临空经济示范区总部产业园、皇冠假日酒店、华钜君悦酒店、融创文旅城、九龙湖度假村、芙蓉湖度假区等商业、娱乐配套完善。

广州市黄广中学、秀全中学等优质教学资源丰富。

广州市中西医结合医院、中山大学附属仁济医院、广东省中医临床研究院等重要医疗供给全面升级。

帽峰山森林公园、流溪河等自然风光尽收眼底。



两大枢纽——白云机场和广州北站



融创（万达）文旅城



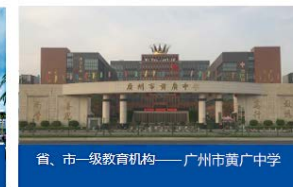
十大高星级酒店群——皇冠假日酒店



生态休闲度假——九龙湖、芙蓉度假区等



三甲医院群——中山大学附属仁济医院



省、市一级教育机构——广州市黄广中学



招商引资政策

入驻企业可以享受广东省、广州市及广州空港经济区三级政策叠加优惠。

省级：

- 广东省进一步扩大对外开放积极利用外资若干政策措施
- 广东省推进电子商务与快递物流协同发展实施方案
- 广东省培育新能源战略性新兴产业集群行动计划（2021—2025年）
- 广东省广州市建设绿色金融改革创新试验区总体方案
- 科技部关于支持广东省建设珠三角国家科技成果转化示范区的函
- 珠江三角洲国家大数据综合试验区建设实施方案
- 广东省加快促进创业投资持续健康发展的实施方案

市级：

- 广州市加快生物医药产业发展若干规定
- 广州市新兴产业发展资金管理办法
- 广州市支持商贸业发展实施办法
- 广州市人民政府关于加快先进制造业创新发展的实施意见
- 广州市建设“中国制造2025”试点示范城市实施方案
- 关于推动工业机器人及智能装备产业发展的实施意见
- 广州市现代会展产业链高质量发展三年行动计划（2021-2023年）
- 广州市关于促进会展业高质量发展的若干措施（暂行）

广州空港经济区：

- 支持“粤易通”平台发展措施
- 重点产业招商引资奖励措施
- 促进航空维修制造产业发展措施
- 加快集成电路产业发展措施
- 鼓励招商机构引资奖励措施
- 促进招商载体经济发展措施

对高端制造业、现代服务业、高新技术产业、总部经济等产业优质项目给予项目落户奖、经营贡献奖、优秀人才奖等奖励扶持。



支持“粤易通”平台发展措施要点

项目落户奖

对新注册设立的平台企业，根据项目投资协议确定时限完成注册资本实缴的，给予最高不超过 2000 万元的一次性奖励。

经营贡献奖

鼓励平台企业拓展交易规模，根据平台企业 2021 年 1 月 1 日以来的经营发展状况，给予最高不超过 3000 万元的年度奖励。

鼓励发展跨境电商业务

对跨境电商行业有带动作用的，市场潜力和影响力较强的成长性平台企业给予最高不超过 3000 万元的资金扶持。

鼓励平台服务

鼓励支持其他企业将其自有平台接入“粤易通”平台，并提供外贸综合、金融、智慧化、公共仓储等服务，按照其为“粤易通”平台提供的年度服务总额的 2% 给予奖励，单个企业所获奖励总额最高不超过 1000 万元。

推广费补贴

鼓励支持平台运营企业对“粤易通”平台进行推广，按实际推广费用支出进行全额补贴，最高不超过平台实际交易额的万分之六。

平台运营奖励

当年“粤易通”平台交易总额达到一定规模，给予平台运营企业最高不超过 1200 万元的一次性奖励。

展位费补贴

对政策有效期内为平台企业减免展位费的运营机构，按照实际减免金额的 100% 予以专项支持，单个运营机构每年不超过 300 万元。

降低平台费用成本

平台企业在“粤易通”平台开展业务的实际交易额超过 2000 万元，对企业入驻平台、自建网上营销平台运维和数字化营销（流量购买）等费用按照实际费用 50% 予以支持，单个企业每年不超过 50 万元。

高管人才奖励

对平台企业高级管理人员予以奖励，按照该企业经营发展状况，每人每年不超过 300 万元。

通关费用补贴

鼓励支持广州空港委下属国有企业免除平台企业在机场综保区开展进出口业务实际产生的理货综合、场站、装卸等服务费用。

经营场地租金补贴

鼓励支持广州空港委下属国有企业对承租其自有物业（办公楼 / 仓库）的平台企业减免租金，降低平台企业的实际经营成本。

鼓励发展跨境电商中欧班列

若平台企业通过白云机场综保区中欧班列保税物流集散中心办理集中处理和清关服务，每年给予最高不超过 200 万元的补贴。

重点产业招商引资奖励措施要点



1 项目落户奖



对具有国际或国内影响力的重点产业项目企业 [限世界 500 强、中央企业 (集团) 或中国企业 500 强投资] 最高给予一次性落户奖励 2000 万元。

2 实际利用外资奖



对本区新注册的外资企业 (已享受项目落户奖的除外) ，按照年度纳统实际利用外资金额，最高给予奖励 5000 万元。

3 经营贡献奖



对本办法实施后在本区新注册的企业，最高按其对本区地方经济发展贡献的 80% 予以奖励。

4 优秀人才奖励



企业可将经营贡献奖中不高于对本区地方经济贡献的 30%，用于奖励优秀人才。

5 重点项目扶持



对本区地方经济发展贡献大、带动性强，或对营商环境提升有较大促进作用的重点项目或企业，经管委会同意，另行予以重点扶持。



促进航空维修制造产业发展措施要点

民用航空器整机制造奖励

对于开展公共航空运输飞机整机制造业务的企业，在获得中国民航局颁发的型号合格证、生产许可证适航证后，最高可获得 3000 万元一次性奖励。

航空发动机制造奖励

对本规定实施后新设立，开展公共航空运输飞机发动机整机制造业务的企业，最高给予一次性 1000 万元奖励；对本规定实施后新设立，开展公共航空运输飞机发动机的零部件制造业务的企业，最高给予一次性 1000 万元奖励。



航空机载系统制造奖励

对本规定实施后新设立，开展公共航空运输飞机的机载系统制造的企业，最高给予一次性 1200 万元奖励；对开展军用飞机的机载系统制造的企业，最高给予一次性 600 万元奖励。

航空发动机维修奖励

对本规定实施后新设立，开展公共航空运输飞机发动机维修的企业，最高给予一次性 1200 万元奖励。

飞机加改装奖励

对在本区内注册的航空维修企业，每承接 1 架飞机客改货业务，给予 60 万元 / 架的奖励，最高奖励 2500 万元。对开展公务机维修、内饰翻修升级、加改装的企业，最高给予一次性 500 万元奖励。

加快集成电路产业发展措施要点

支持重大产业项目聚集

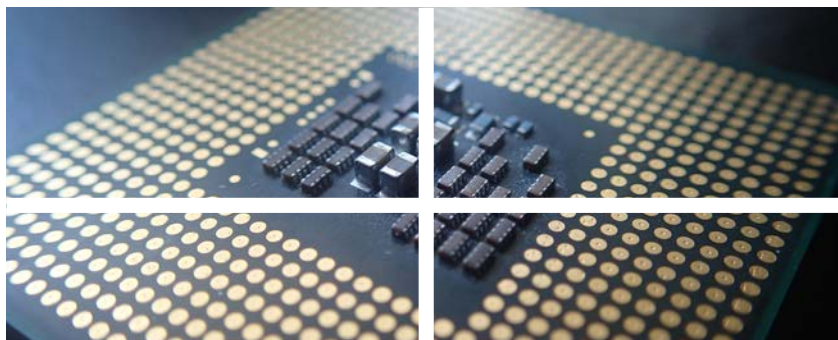
对本规定实施后新建立的集成电路重大产业项目，在合同约定时间完成竣工投产的，最高予以 2 亿元奖励。

扶持新设立产业发展

对本规定实施后新设立的集成电路设计、制造或封测企业，实缴注册资本 2000 万元以上的，给予最高 300 万元奖励；投产后，按主营业务收入予以最高 3000 万元奖励。

加大融资扶持力度

对经认定的集成电路重大产业项目，按建设期间贷款项目实际发生贷款额给予最高 100 万元补贴。



办公用房补贴

对本规定实施后新设立的实缴注册资本 1000 万元以上的集成电路设计企业，在本区内租用自用办公用房的，给予每年最高 100 万元补贴，补贴期限 3 年对购置办公用房且自用的，一次性给予最高 500 万元补贴。

支持购买设计工具和 IP（知识产权模块）

对集成电路设计企业购买 EDA 设计工具软件的，每年择优遴选 3 家，给予单个企业不超过 300 万元的资助；对企业购买 IP 开展高端芯片研发，每年择优遴选 3 家，给予单个企业不超过 500 万元的资助。对从事集成电路 EDA 设计工具研发的企业，给予不超过 3000 万元的研发资助。

支持重大推介交流

对主办高水平、高层次的产业峰会、重大论坛、创新大赛、学术交流等活动的，给予最高 100 万元补助。